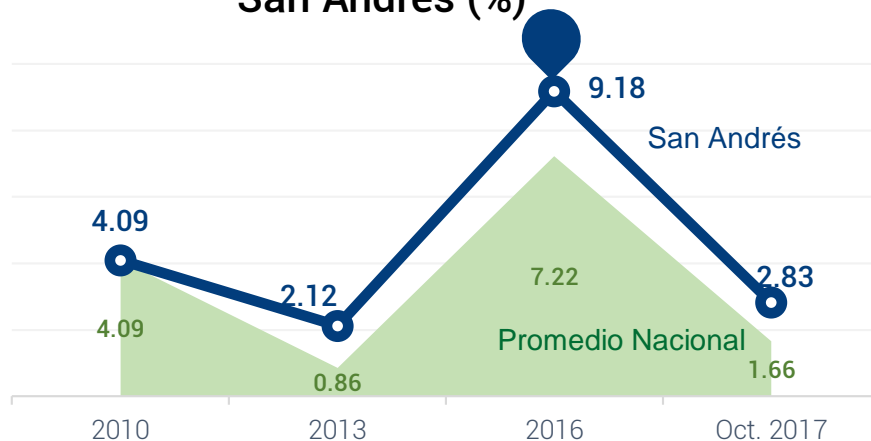




Canasta Básica de Alimentos

El presente análisis es el resultado de investigar el acceso a algunos productos de la CBA, a partir de la comparación de precios con otras ciudades de Colombia, la percepción de los hogares respecto a su disponibilidad y calidad de los alimentos al momento de compra, con el fin de dar una mirada al acceso a la Canasta Básica de Alimentos (CBA), la cual influye en la calidad de vida de los sanandresanos;

**IPC Variación Anual por Alimentos
San Andrés (%)**



Fuente: Construcción Propia, DANE - Anexos Boletín Dic. 2010, 2013, 2016, Oct. 2017 IPC. Variación anual, total y por grupo de alimentos.

El Índice de Precios al Consumidor (IPC) se define como las variaciones promedio de los precios de los bienes y servicios consumidos por los hogares en el país, durante un periodo de tiempo, también es medido por los grupos de bienes tales como alimentos.

A diciembre 2016 y lo que va corrido del 2017 (oct.), la variación del IPC por alimentos en San Andrés isla es la segunda más alta entre las 24 ciudades del país medidas por el DANE, y situándose por encima del promedio nacional. Sin embargo, los precios base para cada ciudad difieren entre si.





Canasta Básica de Alimentos (CBA)

Compuesto por el grupo de alimentos básicos que representan el patrón de alimentación usual de una población en cantidades que pretenden satisfacer las recomendaciones nutricionales de energía y nutrientes para la mayor parte de individuos que conforman la unidad familiar al menor costo posible, de acuerdo a la definición suministrada por la FAO*

En Colombia la CBA cuenta con 51ⁱⁱ productos, entre los cuales se encuentran grupos de (1) cereales y productos de panadería, (2) tubérculos y plátanos, (3) hortalizas y legumbres, (4) frutas, (5) carnes, (6) pescado y otros de mar y (7) lácteos, grasas y huevos.

*FAO (Organización de las Naciones Unidas para la Agricultura y la Alimentación)

Diferencia porcentual de precios¹ de San Andrés Isla respecto a otras ciudades en Colombia

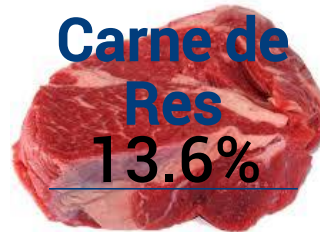
15 Productos de la Canasta Básica de Alimentos

Los valores que se encuentran a continuación corresponden a la comparación del precio de cada producto en San Andrés con el promedio de precios en Medellín, Barranquilla, Bogotá, Cali, Cartagena y Montería. Por ejemplo la leche en polvo en San Andrés, en promedio es un 8% mas costosa que en el interior del País, mientras que el pescado es un 16.1% mas económicos en San Andrés.



Leche en Polvo
8.0%

Queso
20.4%



Carne de Cerdo
18.5%



Frijol
30.0%



Lenteja
64.2%

Arroz
37.6%

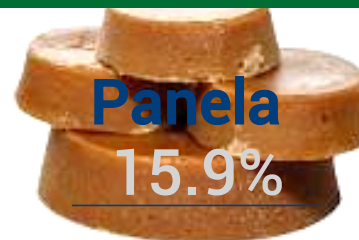


Huevos
25.6%



Harina de Trigo
39.2%

Azúcar
28.9%



Aceite Vegetal
5.9%



Esta selección de alimentos de la CBA se realizó a partir de los alimentos establecidos en el artículo de investigación "Determinación de la Canasta de Alimentos en productos agropecuarios"(2004).ⁱⁱⁱ

Verduras, frutas, raíces, tubérculos y plátanos



Papa
54%

Yuca
17%



Plátano
56%

Cebolla
28%



Tomate
34%

Zanahoria
74%



Cebolla Larga
104%

Cilantro
93%



Naranja
20%

Banano
49%

Pese a que todos los alimentos de la CBA son fundamentales, se escogieron las verduras, frutas, raíces, tubérculos y plátanos mencionados por ser frecuentes en la dieta alimenticia de los sanandresanos. Se puede observar que en el caso de productos como la papa, la zanahoria, el plátano, la cebolla larga y el cilantro el precio en San Andrés se encuentra por encima del promedio de precios recolectados al interior del país.

De acuerdo a lo anterior:



A pesar que en el resto del país, algunos alimentos tienen un IVA del 5% o 19%, la diferencia porcentual de los alimentos de la CBA entre otras ciudades y San Andrés es significativamente mayor.



La diferencia porcentual fue calculada con el precio promedio en supermercados de los productos en 5 ciudades diferentes.



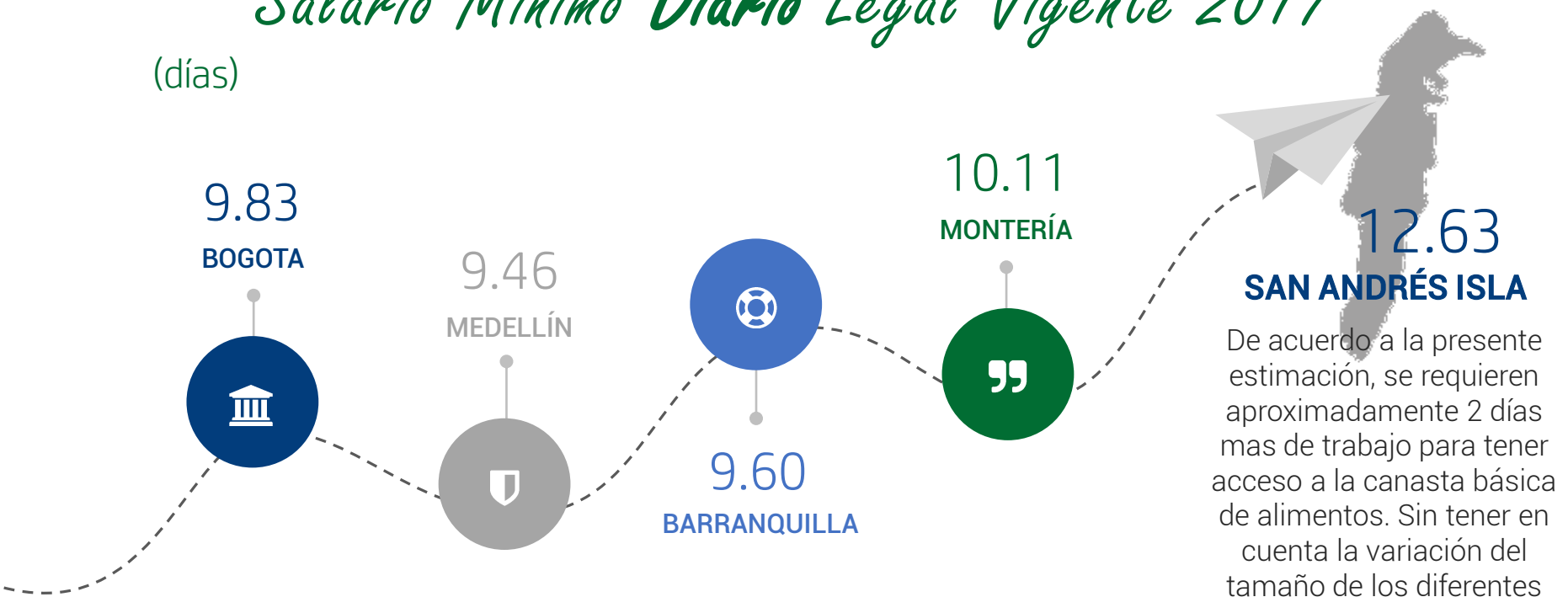
A octubre de 2017, la inflación en Cali es 1.17 puntos porcentuales superior a San Andrés, lo cual también se vio reflejado en la comparación de precios por ciudades.



La diferencia porcentual promedio de los 51 productos de la CBA respecto a las otras ciudades es de 61.3%

Valor Canasta básica de alimentos por ciudades en unidades de trabajo de acuerdo al *Salario Mínimo Diario Legal Vigente 2017*

(días)



El valor de la CBA fue calculado a partir de la recolección de precios en diferentes ciudades y la frecuencia de compra en San Andrés isla de 51 alimentos, y luego se dividió en unidades de trabajo de acuerdo Salario Mínimo Diario Legal Vigente del 2017 es decir \$24,590.

De acuerdo al DANE la ponderación de alimentos utilizada para el IPC es del 28.21, lo cual calculado en el promedio de días al mes para estas cinco ciudades se encuentra alrededor de 33.7, teniendo como base el Salario Mínimo Diario Legal Vigente 2017 sobre 30 días.

De acuerdo a la presente estimación, se requieren aproximadamente 2 días mas de trabajo para tener acceso a la canasta básica de alimentos. Sin tener en cuenta la variación del tamaño de los diferentes hogares, donde la necesidad o frecuencia de compra puede ser mayor.

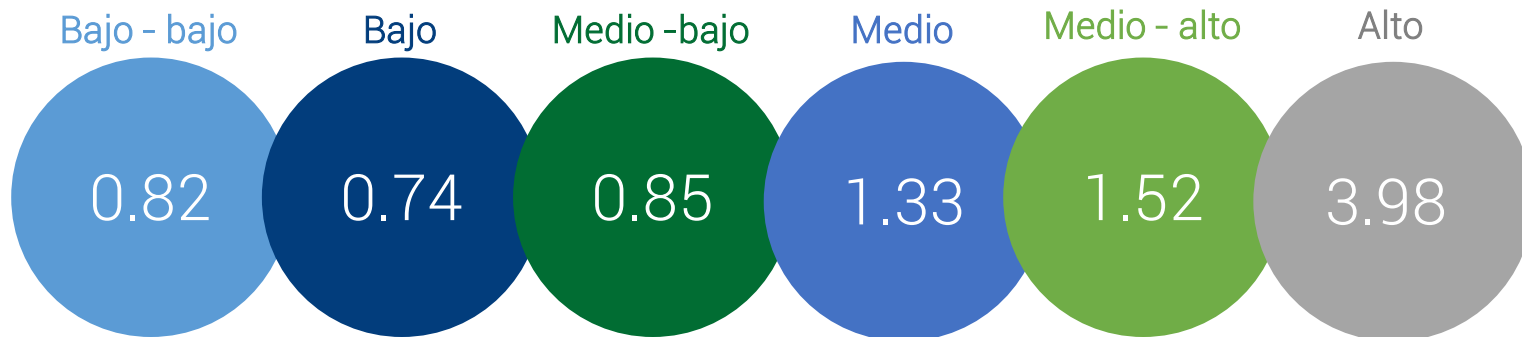
Por estratos

De acuerdo a las 170 familias encuestadas, el gasto mensual promedio aproximado en productos de la Canasta Básica de Alimentos es de

\$816.300

Lo cual equivale 1.1 Salario Mínimo Mensual Legal Vigente 2017 (SMMLV)

A continuación se encuentran el promedio de gasto mensual por estratos en unidades de trabajo teniendo como base el SMMLV 2017*



*Salario Mínimo Mensual Legal Vigente 2017 (\$737,717), Independiente al ingreso total de cada hogar encuestado

Percepción hogares encuestados respecto a la calidad de los alimentos al momento de compra:

\$

Si bien, existen diferencias en los precios de los alimentos con otras ciudades, es importante conocer la percepción sobre su calidad, ya que generalmente se establece una relación directa de precio-calidad.

En general los tubérculos (papa, yuca, zanahoria, apio) al momento de compra se encuentran en estado **REGULAR**. **32%**



28%

En general las frutas al momento de compra se encuentran en estado **REGULAR**.

Se encuestaron en total 170 hogares, de estratos 1 a 6 de acuerdo al recibo de energía.

Percepción supermercados encuestados respecto a calidad y precios

¿Cuál es la causa principal que afecta la calidad de los productos del Supermercado?

- 42% Manipulación al descargue de la mercancía.
- 42% Transporte marítimo
- 14% No hay producción local

¿Qué afecta los precios de los productos?

- 42% Transporte (fletes)
- 28% Aranceles (impuestos)
- 14% Disponibilidad productos al interior del país
- 14% Cantidad sembrada por agricultores locales

Supermercados

Se encuestaron en total 5 supermercados, cada uno contaba con mas de 2 cajas registradoras.

Disponibilidad de Alimentos



Los hogares, especialmente consumidores de bajos ingresos, no siguen recomendaciones dietéticas de comer más frutas y verduras, menos grasa y azúcar. El entorno en el que se encuentran puede tener un impacto significativo en la selección de alimentos para llevar una dieta más saludable, ya que tanto la disponibilidad como el precio pueden estar limitados a sus ingresos.

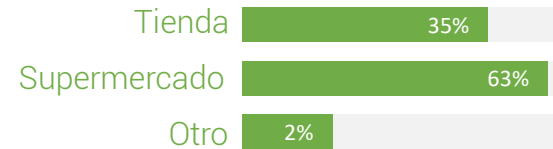
Autosuficiencia Alimentaria

La suficiencia de productos alimentarios depende del volumen de producción y de importaciones para el caso de San Andrés; los cuales están directamente relacionados a la disponibilidad de productos en el mercado local.

En cuanto al volumen de producción, "En San Andrés muchos productores buscan vincularse a otras actividades durante parte de su tiempo, con el fin de obtener bienes y servicios; es decir son agricultores de dedicación parcial"(Rodríguez , 2004).

Principal lugar de compra de alimentos

De acuerdo a los hogares encuestados, los resultados fueron:



De las compras realizadas principalmente en tiendas, la mayor participación se encuentra en los hogares encuestados de estrato 2. Esto se presta para un mayor análisis, ya que los consumidores de bajos recursos recurren a las tiendas por supervivencia por que ganan poco o por jornadas (compran lo del consumo diario, unidades de empaque fraccionadas, pocas cantidades, piden fiado) (Ramírez, 2008); por este motivo se esperaría que se encuentran limitados a la disponibilidad de productos en las mismas.

Alimentos de la CBA con menor disponibilidad de acuerdo a la percepción de los hogares encuestados.

✓ Hogares: Papa, yuca, ajo, cilantro, banano, naranja, tomate de árbol, res y pescado.

Similares a las respuestas de los supermercados que mencionaron tener baja disponibilidad

✓ Supermercados: Papa, yuca, cilantro, banano, res y pescado.

Observaciones generales

Los precios de los alimentos en la isla de San Andrés afectan directamente la calidad de vida, sumado a un Índice de Precios del Consumidor superior al promedio nacional.



Seguridad Alimentaria

Los consumidores de bajos recursos, pueden ser los mas afectados por los precios de la CBA.



Disponibilidad

El 95% de los hogares encuestados considera que la baja disponibilidad de algunos productos afecta la malnutrición.



Calidad de los productos

Los supermercados encuestados manifestaron que la calidad de los alimentos se ve afectado principalmente por el transporte marítimo y su manipulación.



Acceso

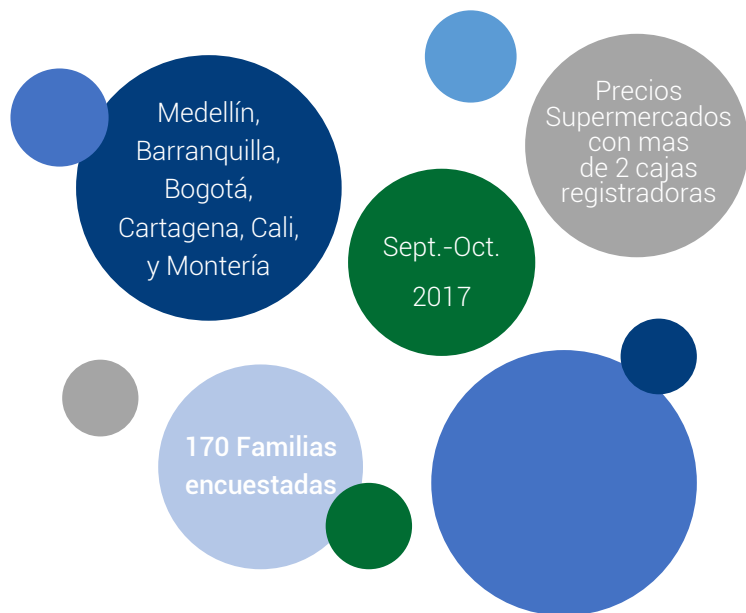
Los precios de la mayoría de los productos son mas altos que otras ciudades, lo cual es comprensible por las condiciones insulares de San Andrés, pese a estar exentos de IVA. Sin embargo, es importante incluir en la ecuación que el SMMLV es igual en todo el país.



”

Las ideas plasmadas en las Notas Económicas 2017, abren la discusión respecto a diferentes criterios que afectan el acceso a la CBA, y la necesidad de un estudio mas profundo.

Ficha Técnica Datos Utilizados



Imágenes:

- (1)[https://encrypted-tbn0.gstatic.com/images?q=tbn:AND9GcS9eJcVqYqANIP3ZQ-aTvGEJ2v5M07LpqahnhtyeA5oG_pUeXRi](https://encrypted-tbn0.gstatic.com/images?q=tbn:AND9GcS9eJcVqYqANIP3ZQ-aTvGEJ2v5M07LpqahnhtyeA5oG_pUeXRi;);
- (2)[https://encrypted-tbn0.gstatic.com/images?q=tbn:AND9GcRlZ6_btmiSo-zKoWq_iN5UfE3Kszp5Yr6TyOvi8XSeFwi3DsLR](https://encrypted-tbn0.gstatic.com/images?q=tbn:AND9GcRlZ6_btmiSo-zKoWq_iN5UfE3Kszp5Yr6TyOvi8XSeFwi3DsLR;);
- (3)https://encrypted-tbn0.gstatic.com/images?q=tbn:AND9GcTJbR8Mx8zNDeGQbUkCtgr_85FncU8o9B11VHsu40kvIzjx8rIC;
- (4) <https://kn3.net/AlexandraGalvan/60-4-0-6-5-3-F-A20-JPG.html>;
- (5)<https://www.biomanantial.com/papas-o-patatas-un-complemento-ideal-en-tu-cocina-a-2968-es.html>;
- (6)<http://laferiacr.com/ver-platano-verde-155>;
- (7)<https://biotrendies.com/verduras/tomate>;
- (8)<http://cocinillas.espanol.com/2014/06/tipos-de-cebolla-diferencias-usos-y-como-diferenciarlas/>;
- (9)http://www.la14.com/Tiendala14/Products/base_catalog/PID-21.aspx;
- (10)http://www.tollupol.es/portfolio_page/washington-navel/;
- (11)<http://remezcla.com/culture/bodegas-vending-machines-no-thank-you/>

Recolección de información primaria:

1. Se recolecto la información de precios en **supermercados**, en San Andrés, Medellín, Barranquilla, Bogotá, Cali, Cartagena y Montería. Utilizando la misma unidad de medida para cada producto. El precio se promedia para otras ciudades de Colombia.
2. En San Andrés, se recolecto información en 5 supermercados diferentes.
3. Se encuestaron 170 familias, de estratos socio-económicos del 1 al 6, manteniendo la proporción de acuerdo a la estructura de predios de la Secretaria de Planeación – Gobernación Departamental.
4. Se solicito responder solo respecto a los Alimentos de la CBA, en los casos de familias y supermercados
5. Se pueden presentar diferencias de precios entre marcas, por lo cual se procuro tomar productos estándar.

Información secundaria:

- DANE - Anexos Boletín Dic. 2010 (1/5/2011), 2013 (1/4/2014), 2016 (1/5/2017), Oct. 2017 IPC (11/4/2017). Variación anual, total y por grupo de alimentos. No existe información previa a estos periodos para San Andrés

Bibliografía:

- (i) FAO. 2001; Evaluación de la Seguridad Alimentaria Mundial. Comité Mundial de Seguridad Alimentaria. Roma.
- (ii) Productos de la CBA en Colombia
- (iii) Rodríguez, A.. 2004; Producción Agropecuaria y Seguridad Alimentaria: Estrategias de Uso, Manejo y Conservación de Recursos Agrícolas. UNAL Sede Caribe y PRONATA; Bogotá.
- (iv) Jaramillo, L.J. y León, A. M. 2004; Determinación de la Canasta de Alimentos en productores agropecuarios , El Sector Agropecuario y la Seguridad Alimentaria en San Andrés Isla, UNAL Sede Caribe y PRONATA; Bogotá.
- (v) Plazas, E. R. 2008. ¿ Por qué las tiendas de barrio en Colombia no han fracasado frente a la llegada de las grandes cadenas de supermercados?. Entornos, 1(21), 37-50.

Notas Económicas

San Andrés Isla

2017

Canasta Básica de Alimentos



Noviembre 2017

Elaborado por: M&S CONSULTANTS S.A.S. - www.infosolutionsms.com

Nota: Las opiniones expresadas en este informe son de exclusiva responsabilidad del contratista que elaboro el documento y no comprometen a sus patrocinadores ni a las entidades públicas o privadas que suministraron información para la elaboración del mismo.