

Notas Económicas de San Andrés, Providencia y Santa Catalina Islas es una publicación del departamento de Estudios Económicos del Banco de la República y la Cámara de Comercio de San Andrés Islas, cuyo propósito es mostrar la información de las variables económicas más relevantes del departamento.

Las opiniones y posibles errores son responsabilidad exclusiva de los autores y no comprometen al Banco de la República ni a su Junta Directiva.

Comité Directivo

Mirta Díaz Velasquez
Gerente Banco de la Republica, Agencia Cultural de San Andrés Islas

Randy Bent Hooker
Director Cámara de Comercio S.A.I.

Javier Yabrudy Vega
Analista Estudios Económicos, Banco de la Republica, Agencia Cultural de San Andrés Islas

Alain Manjarrez
Director Administrativo, Cámara de Comercio S.A.I.

MOVIMIENTO DE SOCIEDADES

Los sectores de comercio y servicio se mantienen como los de mayor dinámica en el departamento. La inversión neta sufrió una caída considerable, este aspecto no es preocupante si se tiene en cuenta que en el trimestre julio septiembre del año anterior, se presento el registro de las empresas Proactiva y Aguas del Archipiélago, operadores del servicio de agua y alcantarillado en la islas de San Andrés.

Cuadro 1. Numero de sociedades constituidas. San Andrés Islas Julio-Septiembre (2006)

Actividad	Julio-Septiembre 2006	
	No	%
Comercio	7	37%
Servicios	12	63%

Fuente: Cámara de Comercio de San Andrés Islas. Cálculos Banco de la República

Cuadro 2. Numero de sociedades reformadas. San Andrés Islas Julio-Septiembre (2006)

Actividad	Julio-Septiembre 2006	
	No	%
Comercio	3	75%
Servicios	1	25%

Fuente: Cámara de Comercio de San Andrés Islas. Cálculos Banco de la República

Cuadro 3. Numero de sociedades liquidadas. San Andrés Islas Julio-Septiembre (2006)

Actividad	Julio-Septiembre 2006	
	No	%
Comercio	2	63%
Servicios	4	67%

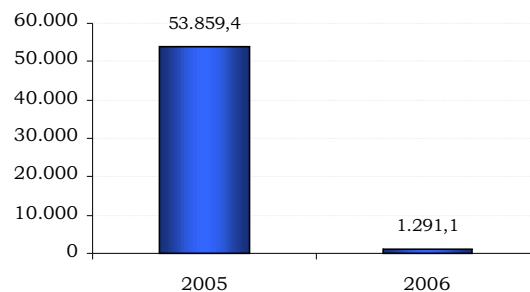
Fuente: Cámara de Comercio de San Andrés Islas. Cálculos Banco de la República

Cuadro 4. Inversión Neta. San Andrés Islas Julio-Septiembre (2006)

Actividad	Julio-Septiembre 2006	
	Millones de \$	%
Comercio	268,7	21%
Servicios	1.022	79%

Fuente: Cámara de Comercio de San Andrés Islas. Cálculos Banco de la República

Grafico 1. Inversión Neta. San Andrés Islas Julio-Septiembre (2005-2006)



Fuente: Cámara de Comercio de San Andrés Islas. Cálculos Banco de la República

TURISMO

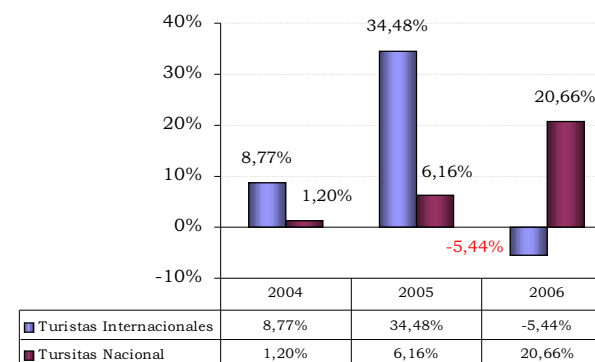
Este trimestre ha sido el mejor de los últimos cuatro años. La dinámica de crecimiento mostrada por los turistas extranjeros tuvo una leve disminución, la cual se espera sea compensada con la temporada de fin de año. Acorde a los datos suministrados por el Departamento Administrativo de Seguridad para el periodo en estudio, los turistas de origen ecuatoriano con el 26,32% y costarricense con el 24,83% son los que mas visitaron nuestras islas, seguidos en su orden de los mexicanos (16,89%), los argentinos (7,48%) y los panameños (4,73%). El restante 19,75% es distribuido entre turistas de doce nacionalidades.

Cuadro 5. Turistas llegados. San Andrés Islas Julio-Septiembre (2003-2006)

Año	Nacional	Internacional	Total
2003	72.624	16.052	88.676
2004	73.498	17.460	90.958
2005	78.023	23.480	101.503
2006	94.141	22.202	116.343

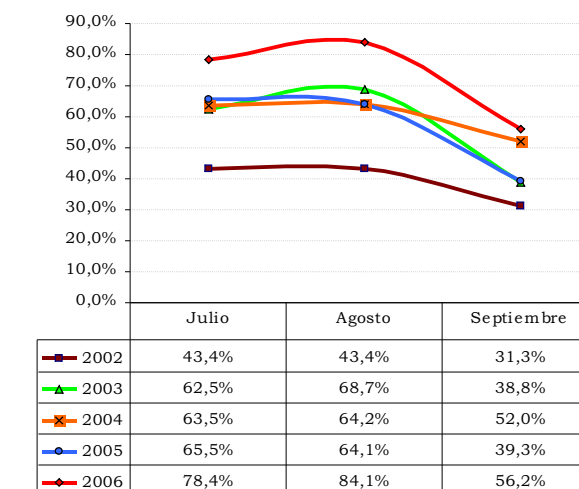
Fuente: Secretaria de Turismo. Cálculos Banco de la República.

Grafica 2. Variación anual de turistas nacionales e internacionales llegados. San Andrés Islas Julio-Septiembre (2003-2006)



La disminución en el número de turistas impacto directamente en los porcentajes de ocupación del sector hotelero que sufrió una disminución de casi 5 punto porcentuales para el trimestre, siendo enero el mes con mayor reducción.

Grafico 3. Porcentaje Ocupación Hotelera. San Andrés Islas Julio-Septiembre (2002-2006)



Fuente: ASHOTEL San Andrés Islas. Cálculos Banco de la Republica

SISTEMA FINANCIERO

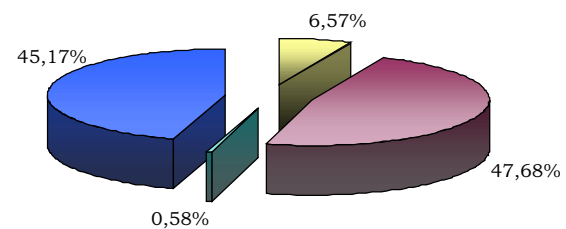
La cartera bancaria al igual que lo registrado a nivel nacional, mostró un impulso sin precedente, siendo los créditos de consumo y de vivienda los de mayor crecimiento.

Cuadro 6. Total cartera bancaria. San Andrés Islas A Septiembre (2005-2006)

	Millones de pesos		Variación porcentual
	Sept. 2005	Sept. 2006	
Cartera Neta	49.387,8	75.317,3	52,5
Cartera Bruta	53.698,9	80.023,9	49,0
Créditos de Vivienda	2.239,5	5.254,2	134,6
Créditos y Leasing de Consumo	17.610,2	38.153,1	116,7
Microcréditos	1.873,3	466,6	-75,1
Créditos y Leasing Comerciales	31.975,9	36.150,0	13,1

Fuente: Superintendencia Financiera de Colombia. Cálculos Banco de la República.

Grafica 4.
Distribución cartera bancaria. San Andrés Islas
A Septiembre (2006)



■ Créditos de Vivienda
■ Microcréditos
■ Créditos y Leasing de Consumo
■ Créditos y Leasing Comerciales

Fuente: Superintendencia Financiera de Colombia. Cálculos Banco de la República.

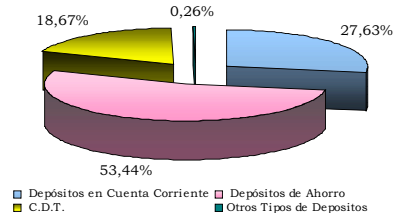
Por su parte para este periodo el total de captaciones disminuyó con respecto a un periodo similar del año anterior, esto influenciado probablemente por el desestímulo por parte de los ahorradores de tener su dinero en los bancos dado los bajos rendimientos producto de los intereses que producen sus depósitos. Estos periodos, donde se presentan tasas de interés relativamente bajas, se caracterizan por los altos niveles de consumo por parte de las familias.

Cuadro 7.
Total captaciones bancarias. San Andrés Islas
A Septiembre (2005-2006)

	Millones de pesos		Porcentaje participación
	Sept. 2005	Sept. 2006	
Total Captaciones	155.257,0	132.589,6	-14,60
Depósitos en Cuenta Corriente	35.869,4	36.637,0	2,14
Depósitos Simples			
C.D.T.	51.675,9	24.755,3	-52,10
Depósitos de Ahorro	67.495,7	70.858,7	4,98
Cuentas de Ahorro Especial	99,6	219,6	120,43
Certificado de Ahorro Valor Real	94,9	99,6	4,96
Titulos de Inversión en Circulación	21,5	19,4	-9,58

Fuente: Superintendencia Financiera de Colombia. Cálculos Banco de la República.

Grafico 5.
Distribución captaciones. San Andrés Islas
A Septiembre (2006)



■ Depósitos en Cuenta Corriente
■ Depósitos de Ahorro
■ C.D.T.
■ Otros Tipos de Depósitos

Fuente: Superintendencia Financiera de Colombia. Cálculos Banco de la República.

INGRESOS TRIBUTARIOS

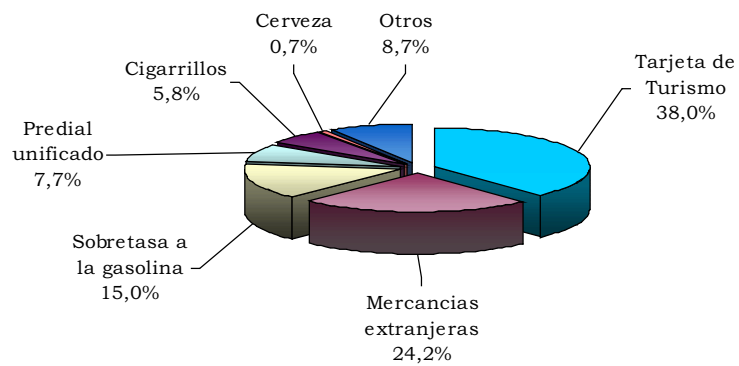
Los ingresos tributarios permiten establecer el grado de dependencia que tiene la administración pública de sus recursos propios y los de la nación. Para el periodo en estudio tanto en el 2005 como en el 2006 los ingresos tributarios se ubicaron alrededor del 46% de los ingresos totales, eso significa que de cada \$100 que ingresaron a la administración pública \$46 fueron generados vía impositiva en el departamento, los restantes \$54 son girados por la nación.

Cuadro 8.
Distribución de los ingresos Tributarios.
San Andrés Islas
Julio-Septiembre (2006)

Item	Julio-Sept./06	Part. %
Tarjeta de Turismo	1.954,0	38,0%
Mercancías extranjeras	1.244,2	24,2%
Sobretasa a la gasolina	769,3	15,0%
Predial unificado	395,3	7,7%
Cigarrillos	299,1	5,8%
Cerveza	35,6	0,7%
Otros	445,3	9,7%

Fuente: Secretaria de Hacienda del Departamento. Cálculos Banco de la República.

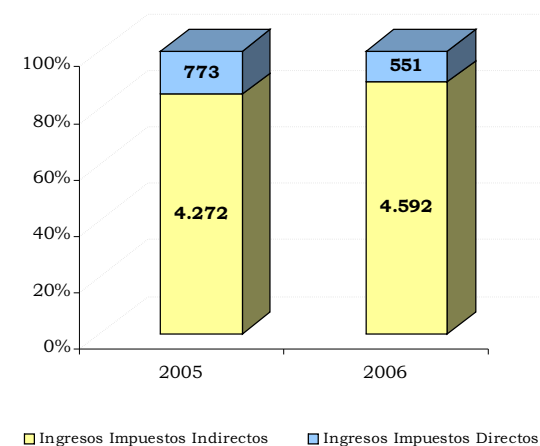
Grafica 6.
Distribución de los ingresos Tributarios. San Andrés Islas
Julio-Septiembre (2006)



Fuente: Secretaria de Hacienda del Departamento. Cálculos Banco de la República.

De año a año puede observarse el aumento en la participación de los impuestos indirectos que pasaron de un 84,7% a un 89,3% del total de los ingresos recaudados, esto impulsado principalmente al aumento del 32,7% de lo recaudado por concepto de tarjeta de turismo.

Grafico 7.
Distribución de los ingresos Tributarios directos e indirectos. San Andrés Islas
Julio-Septiembre (2005-2006)



Fuente: Secretaria de Hacienda del Departamento. Cálculos Banco de la República.

OBSERVATORIO ECONOMICO de San Andrés



No.1
Enero 2007 RES

